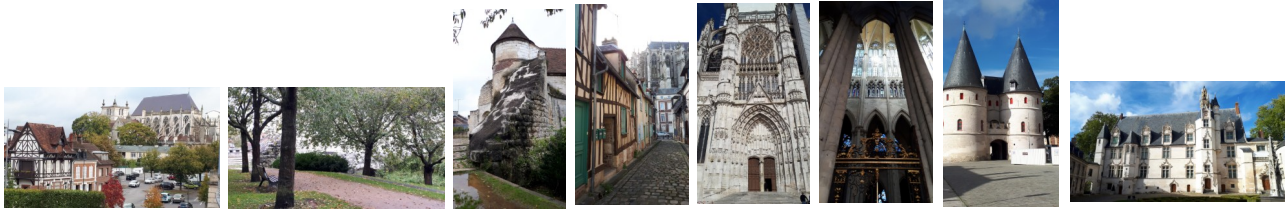




60000 - Beauvais

« Picardie monumentale »



Lieux traversés : Beauvais

Départ : Gare de Beauvais. Arrivée : Gare de Beauvais

5 km + les visites

Thèmes : architecture, art

Saisons : toutes. Repérée le 22/10/2023, réalisée le 05/11/2023

Esquisse

Ne pas perdre le nord ! Mais pouvoir se mettre au chaud ! Dans une ville classée « d'art et d'histoire ».

« Je m'aperçois déjà que cela m'a fait du bien d'aller dans le midi pour mieux voir le nord. Je vois des violets davantage où ils sont », Vincent Van Gogh.

- La [Cathédrale Saint Pierre](#) avec son chœur gothique le plus haut au monde.

- Le [Mudo, musée de l'Oise](#) dans l'ancien palais épiscopale de Beauvais. Il recèle une collection de peintures du XIX^e.

- Le [Quadrilatère](#) avec sa galerie de la tapisserie a été inaugurée en 1976 et est rénovée.

Et si Beauvais a souffert pendant la seconde guerre mondiale, il reste de vieilles maisons en pans de bois.

Visiter [5 monuments incontournables](#)

Des promenades aménagées et végétalisées longent la rivière Thérain et permettent de faire un tour de ville agréable.

L'œil du maître

[Les artistes exposés au Mudo \(musée de l'Oise\)](#)

A pied d'œuvre

De la gare à la table d'orientation : 10 minutes

Sortir de la gare et prendre sur la gauche l'avenue de la République par l'allée piétonnière.

WC payant (30 ct), en face de la gare café Bulldog (hôtel du chenal).

Puis à gauche le boulevard Jules Brière qui se prolonge par le boulevard Aristide Briand et longer la rivière Théraine (rivière à truites).

Emprunter sur la gauche le Pont de Paris face à la rue de Paris pour monter par l'escalier voir le panorama et la table d'orientation. 199 marches faciles mais dont les contremarches peintes en rouge par Caroline de la Méhauté accentuent la verticalité. Elles relient le bas de la ville au quartier saint Jean.

Admirer le panorama : vue sur l'Église Saint Étienne et derrière, sur la cathédrale.

De la table d'orientation à l'Église saint Étienne : 30 minutes

Dos à la vue, prendre le sentier qui descend en pente douce avec un lacet au bout au point de départ de l'escalier. Il serpente au milieu de la forêt.

Km⊙ - Repasser sur le pont de Paris et tourner sur la gauche pour poursuivre le boulevard Aristide Briand par l'allée piétonnière le long de la Théraine.


Prendre le premier pont sur la gauche et pénétrer dans le parc situé sur l'île entre les deux bras de la rivière. Prendre le pont suivant sur la droite (N.B. On peut faire le crochet jusqu'au bout de l'île). Et à gauche pour continuer le boulevard Aristide Briand par l'allée piétonnière le long de la Théraine.

Prendre le pont suivant (face à la rue Desgroux) pour entrer sur la droite dans un square toujours entre les deux bras. Aller jusqu'à la tour Boileau (vestige d'un système défensif du XIV^e et XV^e en complément de remparts du XII^e facilitant une alimentation en eau). En faire le tour et emprunter le pont. On passe devant le Moulin de la mie du Roy. Tourner à gauche pour poursuivre par le boulevard qui s'appelle maintenant boulevard Saint Jean, toujours le long de la rivière.

Après le Palais de justice, tourner à droite dans la rue du général Watrin. Puis première à gauche, rue de la Banque et première à droite, rue Louis Graves.

Km② - Passer sous l'immeuble pour faire le tour de l'Église saint Étienne. Joli square sur la droite.

L'Église Saint Étienne est actuellement fermée. Nef et transept romans du XII^e, Chœur gothique flamboyant du XVI^e. Portail aux statues martelées pendant la révolution. Mur avec une mosaïque de pierres et de briques. Très beaux vitraux.

 *Abri possible sous l'immeuble.*

WC place Foch, derrière l'hôtel de ville aux arrêts de bus et place des halles.

De l'Église saint Étienne au Mudo: 20 minutes + visites

Après avoir fait le tour de l'Église, prendre sur la droite, la rue de l'Étamine puis la rue Taillerie pour aller vers l'hôtel de ville et la place Jeanne Hachette. *Zone piétonnière. Nombreux cafés.*

Continuer et tourner à gauche dans la rue Saint Pierre. Sur la gauche, ruines de la collégiale saint Barthélémy puis l'office du tourisme. Continuer la rue saint Pierre.

On passe devant le Quadrilatère. *Un bâtiment du XX^e (A l'origine galerie nationale de la tapisserie, son spectre s'élargit faisant le lien entre patrimoine et art actuel. Fin des travaux en 2024).*

Puis devant la cathédrale Saint Pierre, cathédrale gothique inachevée. Entrée par le portail de Saint Pierre.

Le chœur, le plus haut du monde (48 mètres) achevé en 1272 s'écroula 12 ans plus tard ! On renforça les arcs boutants mais la guerre de 100 ans interrompit les travaux (Le Chœur resta béant). En 1550 le transept est enfin achevé. Plutôt que de construire la nef, l'architecte préfère élever, à la croisée du transept, une tour avec une flèche surmontée d'une croix soit à 153 mètres. En 1573 les piliers cèdent ! La cathédrale n'aura donc ni flèche, ni nef et restera inachevée ! Un mur ferma définitivement la cathédrale en 1605.

En 1960, un architecte décide de retirer les les tirants de fer inesthétiques posés à l'extérieur des contreforts et des arc-boutants. L'édifice commence à tanguer. On les repositionne vite !

Après l'orgue, l'entrée du cloître du XV^e et XVI^e siècle. Sur la gauche, les restes de la cathédrale « Basse oeuvre » élevée à l'époque carolingienne (987). Au fond, la cour est fermée par un bâtiment du XI^e aux murs percés de meurtrières (le long de la rue du Musée).

Les fenêtres ont 18 mètres de hauteur. Remarquer les vitraux (de 1551 à 1954), le carillon de 1302 (sur la gauche du chœur). Animation payante des automates à certaines heures. Et à côté l'horloge astronomique (1865).


Les grilles de clôture du chœur ont été dédoublées après la catastrophe de 1284. Restes quelques traces des arcs brisés.

Ouvert de 10h à 18h. Dimanche, messe à 11h. Bancs devant la cathédrale, agréables pour un pique-nique

 *Visite virtuelle de la cathédrale <https://www.visitbeauvais.fr/>*

Ressortir par le portail Saint Pierre et aller sur la droite vers le musée départemental de l'Oise (le Mudo).

On rentre dans l'ancien Palais épiscopal par une porte fortifiée (XIV^e). Le bâtiment à gauche date de la même époque. Autrefois, une galerie partait sur la droite pour permettre à l'évêque de se rendre dans la cathédrale sans sortir. Au fond de la cour, un palais renaissance au décor encore gothique. Administration départementale, tribunal criminel, préfecture puis palais de justice, le Mudo est installé en 1973 et bénéficie de campagnes de restaurations. Plusieurs lieux à visiter. Arts du XIX^e et sculptures médiévales.

 *Dans le jardin, à gauche WC et plus loin un abri avec une vue sur l'ensemble du bâtiment. Fermé à l'heure du déjeuner.*

Du Mudo à la rue du 27 juin : 20 minutes

Ressortir du Mudo. *Voir sur la gauche les 3 colonnes de l'ancien cloître*

Km③ - Mais prendre à droite pour continuer dans la rue Saint-Pierre. Le circuit permettra de voir d'autres faces de ces monuments.

Au carrefour, on repasse au-dessus de la rivière. Prendre à droite le boulevard Amyot d'Inville.

Puis prendre la première à droite, la rue Jean Racine et donc repasser au-dessus de la rivière. On passe devant des bains-douches. Prendre à droite l'impasse, rue du Musée, puis à gauche la rue de l'Abbé Gellé.

En face du portail de la cathédrale, prendre à gauche dans le square Auguste Lucien Vérité pour revenir dans la rue Jean Racine. La poursuivre durant quelques mètres et jeter un œil sur la gauche dans la rue piétonnière saint Nicolas Pastour avec ses maisons à colombages.

Presqu'en face, au début du mur des remparts, passer par la porte. Sur la droite, la maison paysanne de l'Oise datant du XV^e.

 *Pause peinture vue sur la cathédrale, maisons à colombages, rempart ...*

Revenir dans la rue Racine pour longer le mur par la sente qui monte et continuer la rue Racine.

Au 2^e carrefour, prendre la rue Gambetta sur la gauche. On passe devant l'hôtel des postes.



Au carrefour suivant, sur la droite belle maison. Au carrefour d'après, tourner à droite dans la rue du 27 juin. Encore de nombreuses maisons à colombages.

☺ Et notamment la boutique « *L'art rue dans l'art* ». On longe le mur en pierre des hospices civils.

De la rue du 27 juin à la gare : 20 minutes

Km④- Au bout de la rue, devant le centre commercial du Jeu de Paume, emprunter l'escalier qui monte sur la gauche pour voir l'architecture du Lycée. Le redescendre et prendre en face la rue Jacques de Guehengnies. 1ère à gauche rue Jeanne d'Arc (*se retourner pour la vue sur la cathédrale*). Puis 1ère à droite, le boulevard saint André qui passe devant l'université de Picardie, puis l'école maternelle Michelet. Tourner à droite en suivant le panneau gare SNCF. Traverser le boulevard du général de Gaulle pour passer dans l'allée piétonne herborisée.

Km⑤ - Face à la rue de la Madeleine, prendre à gauche vers la gare.

Carte du parcours



En plus grand format, [cliquer ici](#).



www.promenade-artistique.fr



Vous avez réalisé cette promenade-artistique, merci d'adresser vos commentaires à promenade-artistique@hotmail.fr